



Fitting Instructions

TOWBARS R48
For MG-GS R48Q
R48QF
R48S

MATERIALS

A	1	Cross Bar
B	2	Bracket
C	1	Brace
D	4	M10 x 40 x 1.5 bolts, lock washers, Dia.30 flat washers, Cage Nut Retainer and Square Cage Nut.
E	2	M8 Spigot Nut, M10 lock washers, and M10, Dia.30 flat washers.
F	4	M8 x 35 x 1.25 bolts, lock washers, and Dia.30 flat washers.
G	1	M12 x 40 x 1.75 bolts, lock washers, Nuts, and Plain Washers (for use as spacers)
ZE	1	Retractable electrical plate kit.
ZN	1	Neck Kit.
SCP	1	Safety Chain Plate Kit – includes M12 x 35 bolts (H)
X	2	Existing M8 Bolts from Towing Loop Bracket

FITTING

1. Remove Bumper.
2. Remove Inner Bumper Beam.
3. Remove Towing Loop Bracket from Right Hand Side chassis rail.
4. Remove rear boot trim and loosen each boot side panel to gain access to holes for fastener (D) through the boot floor.
5. Pre-Assemble the M10 Cage Nuts (fasteners D) to each Bracket (B), using Cage Nut fitting instructions.
6. Insert each Bracket (B) into each chassis rail via the opening in the vehicles rear panel.
7. Loosely secure to the boot floor using fastener (D)
8. Loosely assemble Brace (C) to the side of the right hand chassis rail using the existing Towing Loop Bracket holes and fasteners (X).
9. Assemble Cross Bar (A) to the vehicle rear panel using fasteners (E & F)., locating over the existing Inner Bumper Beam studs.
10. Secure each Bracket (B) to Cross Bar (A) using remaining fasteners (D) through slotted holes in Cross Bar (A).
11. Secure Brace (C) to Cross Bar (A) using fasteners (G) and Spacer Washers as required between Cross Bar and Brace.
12. Assemble the chosen Neck Kit (ZN) and Retractable Electrical Plate (ZE) and Safety Chain Plate (SCP) to Cross Bar (A) using fasteners and instructions from each kit. **(Note the use of M12 x 35 long bolts (H) on Safety Chain Plate side of neck)**
13. **Fully Tighten All Fasteners starting with (E) and (F)**

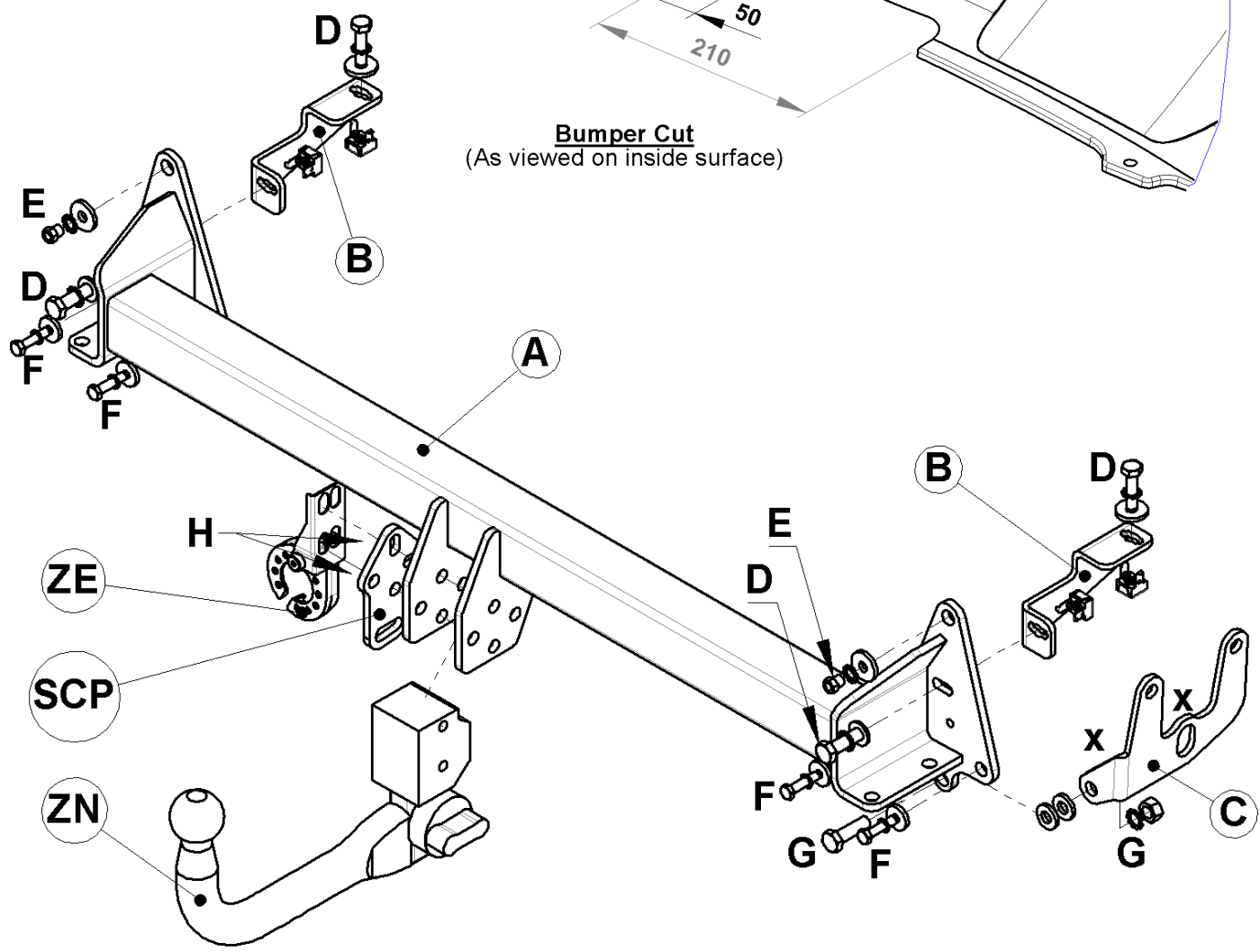
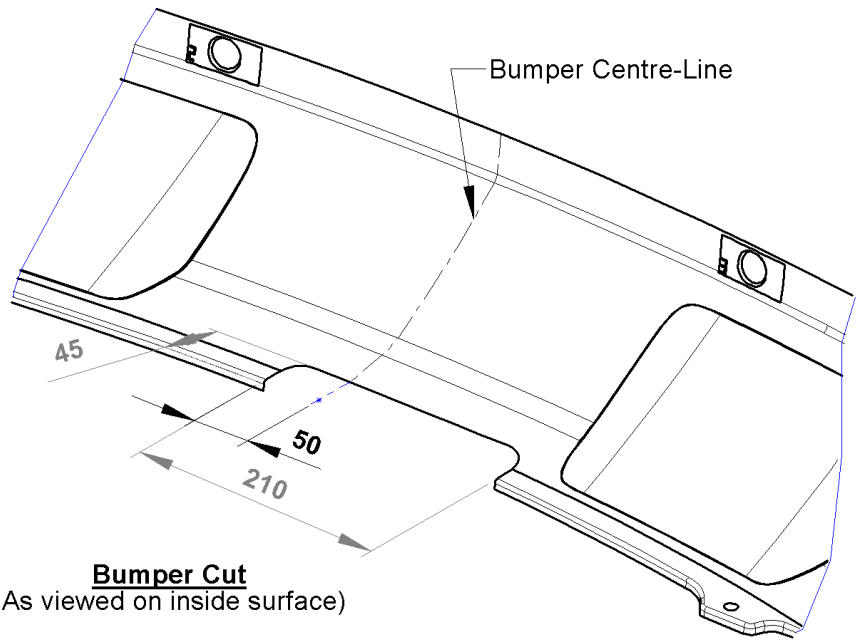
Recommended torque settings:

Grade 8.8 bolts: M8 - 24Nm, M10 - 52 Nm, M12 - 80 Nm, M14 - 130 Nm, M16 - 200 Nm

Grade 10.9: M12 – 120Nm, M10 – 70Nm, M8- 35Nm



W 0001R48-MG-FIT\$011411180000





Notice de Montage

Attelage pour **R48**
MG-GS **R48Q**
R48QF
R48S

Désignation

A	1	Traverse principale
B	2	Bras latéraux
C	1	Taquet
D	4	Boulons M10 x 40 x 1.5, rondelles freins, rondelles Ø30, écrous prisonnier Witter.
E	2	Écrous a collerette M8, rondelles freins M10 et rondelles plates M10 Ø30.
G	1	Boulons M12 x 40 x 1.75, rondelles freins, écrous et rondelles plate (utilisées comme entretoises)
ZE	1	Plaque de support de prise escamotable.
ZN	1	Rotules choisie.
SCP	1	Platine pour chaîne de sécurité – M12 x 35 pour les rotules RDSO (H)
X	2	Boulons d'origine M8 de l'anneau de remorquage

Installation

1. Démontez le pare-chocs.
2. Démontez la traverse de pare-chocs.
3. Enlever l'anneau de remorquage du côté droit.
4. Enlever le tapis de sol du coffre et bouger les garnitures latéral de façon à pouvoir accéder au point de fixation (D)
5. Positionner les écrous prisonniers (D) sur chaque bras latéraux (B), à l'aide de la notice fournie séparément.
6. Insérer les bras latéraux (B) dans chaque longeron.
7. Attacher les sans serrer à l'aide de la visserie (D)
8. Sans serrer, attacher le taquet (C) du côté droit à l'aide des points de fixations de anneau de remorquage d'origine et de sa visserie (X).
9. Attacher la traverse principale (A) au véhicule à l'aide de la visserie (E & F).
10. Sans serrer, attacher les bras latéraux (B) à la traverse principale (A) à l'aide de la visserie (D).
11. Sans serrer, attacher le taquets (C) à la travers principale Bar (A) à l'aide de la visserie (G) et si nécessaire en utilisant les rondelles comme entretoises être la traverse principale et le taquets.
12. Positionner la rotule choisie, la plaque de chaîne de sécurité et la plaque de support de prise a la traverse (A) comme indiqué dans les notices fournies séparément. **(Remarque: Utiliser la visserie longue M12 x 35 pour les rotules RDSO et la platine de chaîne de sécurité)**
13. **Serrer toutes la visserie au couple de serrage recommandé en commancant par (E) et (F)**

Couple de serrage:

Boulons de Classe 8.8: M8 - 24Nm, M10 - 52 Nm, M12 - 80 Nm, M14 - 130 Nm, M16 - 200 Nm

Classe 10.9: M12 – 120Nm, M10 – 70Nm, M8- 35Nm